



ČESKÁ METUJE

Krajinný okrsek č. 5



Výměra okrsku	1013 ha
Zájmové obce	Velké Petrovice (4 ha), Česká Metuje (908 ha), Žďár nad Metují (101 ha), Stárkov (0 ha)
Typologie dle ZÚR	lesozemědělské krajiny
Základní popis	Krajinný okrsek je vymezen západně od Ostaše, po obou stranách údolně meandrující řeky Metuje. Zřetelná prostorová vymezenost je definována Jestřebími horami na JZ, lesnatými horizonty severně Skalky a Ostaší na SV. Dominance krajinných hodnot je patrná, osídlení je řídké – stoupá s terénem podél pravobřežního přítoku Metuje – potoka Vlášanky – k vesnické památkové zóně Skalka, jež patří k nejzachovalejším vesnickým památkovým zónám (díky efektu jejího rekreačního využití).

Vlastní krajina dle ÚSK KHK	Broumovsko
Katastrální území	Maršov nad Metují (4 ha), Žďár nad Metují (101 ha), Česká Metuje (181 ha), Metujka (435 ha), Skalka u České Metuje (291 ha), Stárkov (0 ha)
Platná ÚPD	ÚP Žďár nad Metují 2008, Zč. 1 ÚP Žďár nad Metují 2013, ÚP Česká Metuje 2011, ÚP Velké Petrovice 2017, ÚP Stárkov 2015
Zpracované komplexní pozemkové úpravy	Velké Petrovice a Maršov nad Metují - ukončena 2003; Metujka - předpokládané zahájení 2020

RÁMCOVÉ PODMÍNKY VYUŽITÍ (ÚZEMNÍ PLÁNY OBCÍ)

Podmínky pro uspořádání krajiny (vztah sídlo krajina)	Komponování sídel v krajině je příkladně citlivé. Míra rozvoje v ÚPD je různorodá: žádný (Skalka), velmi umírněný (Na Vlásence) a větší – ve prospěch rozvoje výrobních objektů (Č. Metuje východ). Zde je třeba spatřovat největší ohrožení krajinného rázu. Pro zlepšení stavu je zapotřebí fixace linií rozvoje lokality do krajiny a přechodových pásů izolační zeleně na jejím okraji.
Využití ploch	Změny ploch s rozdílným funkčním využitím jsou uvedeny u koncepce, využití pro venkovské bydlení a výrobu jsou pochopitelné, nutné je hledat nové využití nevyužívaných areálů Texlenu a zemědělských objektů. Charakter zástavby v nových lokalitách limitovat např. stanovením ploch s regulačními prvky.
Podmínky pro turismus a rekreační využití krajiny	Stabilizace rekreačního potenciálu, přímé atraktivní cíle nejsou na území okrsku, ale ve směru na Ostaš. Zlepšení turistické vazby železniční zastávky směr Ostaš je oprávněné a žádoucí, zlepšení turistické infrastruktury v oblasti ubytování a stravování je možné posilováním v rámci stávajících zastavěných ploch, parkování turistů je sice požadováno, ale není navrženo. Stav VPZ Skalka může sloužit jako dobrý příklad synergie památkové ochrany a využití rekreačního potenciálu území.
Ochrana přírodních hodnot	EVL Metuje a Dřevíč a PO Broumovsko – EVL tvoří tok Metuje, PO zasahuje pouze okrajově na severovýchodě okrsku; postupovat dle SDO a plánu péče CHKO. PP Pískovcové sloupky - postupovat dle schváleného plánu péče a v ÚPD konzervovat jako nezastavitelné území Památný strom - Berkova lípa; zajistit ochranu nezastavitelnosti v rámci ochranného pásma. Velmi cenné jsou vyhlídkové linie cest v západních vyšších polohách (oblast Solovického dvora) s dálkovými výhledy na Ostaš a prostor polické pánve. Podpořit jejich zachování na turistických liniích, případně podpořit jejich doprovod je žádoucí.
Ochrana kulturních a historických hodnot	Za pozornost stojí zejm. rekreační osada Skalka, která byla prohlášena vesnickou památkovou zónou a její stav dokládá oprávněnost podpory stávajícího režimu ochrany. Dále se v zastavěném území vyskytuje několik NKP a dalších neregistrovaných památek drobné lidové architektury. Rozlehlejší části nezastavěného území jsou vymezeny jako území potenciálních archeologických nálezů.
Ochrana estetických hodnot a krajinného rázu	Zachovat siluetu sídel a zajistit ochranu zemědělské krajiny před vstupy dalších hmotově výrazných staveb zemědělské prvovýroby. Podporovat drobnější měřítko členění zemědělských pozemků. Velmi cenné jsou vyhlídkové linie cest v západních

	<p>vyšších polohách (oblast Solovického dvora) s dálkovými výhledy na Ostaš a prostor Polické pánve.</p> <p>Jedná se o území s vysokým stupněm ochrany (II pásmo) krajinného rázu (Vorel et al. 2010):</p> <p>V pásmu II je nutno novou výstavbou, přestavbou nebo změnou využití území respektovat existující charakteristické a cenné vizuální vztahy zástavby a krajinného rámce včetně existujícího vztahu zastavěných a nezastavěných ploch. Nová zástavba dotváří urbanistickou strukturu na volných plochách uvnitř zastavěného území mimo lokality s typickými znaky tradiční zástavby a urbanistické struktury.</p> <p>V pásmu II je možná výstavba na v okrajových částech existující zástavby, zejména v kontextu s existujícími lokalitami novodobé zástavby. Nesmí přitom dojít k negativní změně existující siluety zástavby nebo výraznému narušení přechodu zástavby do krajiny.</p> <p>Nová výstavba nebo změna využití území nesmí výrazněji snížit význam přírodních prvků a struktur krajiny v krajinné scéně.</p> <p>Při hodnocení vlivu záměrů na krajinný ráz nelze v pásmu II připustit silný zásah do některého z pozitivních znaků jednotlivých charakteristik krajinného rázu, zejména do přírodních a estetických hodnot, do ZCHÚ, kulturních dominant, harmonického měřítka a vztahů.</p> <p>V pásmu II nelze připustit takové zásahy, které jsou v souhrnu z hlediska míry zásahu do hodnot krajinného rázu na hranici přijatelnosti.</p>
Podmínky pro zlepšení vodního režimu	<p>Vytváření územních podmínek (nezastav. území) v rámci vodotečí a jejich okolí. V rámci zastavěných území sídel podél vodních toků (Česká Metuje, Skalka, Vlášenska) počítat s PPO za podmínek minimalizujících vliv na soustavu natura 2000 - EVL Metuje - Dřevíč. Realizace PPO (PBPO) je prioritní vzhledem k nepřijatelnému povodňovému riziku obce Česká Metuje.</p>
Podmínky protierozní ochrany a ochrany ZPF a PUPFL	<p>Zemědělská půda v okrsku se rozprostírá zhruba na 750 ha, což činí okolo 74 % výměry celého okrsku. U téměř 51 % půdních bloků je evidována kultura standardní orná půda, u téměř 31 % je evidován trvalý travní porost, u přibližně 10 % je evidován travní porost a orné půdě a na přibližně 8 % je evidována zalesněná půda. Nové zastavitelné plochy je doporučeno situovat mimo půdy s nejvyšší produkční schopností. Tyto plochy je nutno vymezovat v souladu s § 55 odst. 4 zákona č. 183/2006 Sb., o územním plánování a stavebním řádu a § 4 zákona č. 334/1992 Sb., o ochraně zemědělského půdního fondu. V případě realizace záborů zemědělského půdního fondu a vymezování nových zastavitelných ploch je doporučeno vymezovat tyto plochy takovým způsobem, aby docházelo k co nejnížší fragmentaci zemědělského půdního fondu. Důležité je především zamezit vzniku podměrečných ploch, které nejsou z hlediska dalšího zemědělského užívání účelně využitelné.</p> <p>Lesní porosty tvoří v rámci okrsku méně výrazný podíl výměry kolem 163 ha, což činí cca 16 % výměry celého okrsku. Z hlediska kategorizace dominují lesy hospodářské. Z hlediska podrobnějšího popisu lesních ekosystémů převažují hospodářské lesy jehličnaté, bučiny a suťové lesy. Klasifikace dle smíšenosti vykazuje zastoupení smíšených lesů přibližně 71 %, jehličnaté porosty pak mají zastoupení zhruba 26 %. Z hlediska potenciální přirozené vegetace lze v území identifikovat oblast bikové bučiny a bučiny s kyčelnicí devítilistou. Zájmový okrsek se nachází ve čtvrtém – bukovém a pátém – jedlo-bukovém lesním vegetačním stupni.</p> <p>V případě realizace záborů pozemků určených k plnění funkce lesa a vymezování nových zastavitelných ploch je doporučeno vymezovat tyto plochy takovým způsobem, aby docházelo k co nejnížší fragmentaci lesních porostů – pozemků určených k plnění funkce lesa. Důležité je především zamezit vzniku podměrečných</p>

	<p>ploch, které nejsou z hlediska dalšího hospodaření účelně využitelné a zároveň představují potenciální riziko z hlediska snížení jejich ekologické hodnoty.</p>
<p>Podmínky pro zlepšení biodiverzity a ekologické stability</p>	<p>Jedná se území s velkými plochami ekologicky málo stabilních bloků orné půdy. Z hlediska fragmentace je díky výše komentovanému využívání krajiny silně fragmentovaným územím jižní polovina okrsku včetně sídla České Metuje. Severní méně fragmentovaná část okrsku spadá do jádrové zóny Biotopu vybraných zvláště chráněných druhů velkých savců. V rámci ÚPD zajistit nezastavitelnost volné krajiny mimo dostavbu stávajících sídel.</p> <p>Realizovat navržené lokální biokoridory a biocentra ÚSES – V rámci ÚPD tyto prvky dlouhodobě stabilizovat a připravit k realizaci jako VPO. Konkrétně se věnovat vymezení a založení LBK „U Křížku“.</p> <p>Vymezení nezastavitelných ploch pro realizaci interakčních prvků ÚSES z důvodů členění velkých půdních bloků orné půdy (Solovická pole, Zemské atp.) s ohledem na další krajinotvorné funkce (viz protierozní ochrana a zlepšení vodního režimu).</p>
<p>Podmínky pro využití brownfields a míst se zvýšenou ekologickou zátěží</p>	<p>V okrsku lze dle ÚAP ORP Náchod identifikovat jednu starou ekologickou zátěž. Jedná se o skládku Česká Metuje nacházející se v k. ú. Česká Metuje. Před vymezením nových funkčních ploch v tomto území je doporučeno výše uvedenou lokalitu konkrétněji prověřit tak, aby nemohlo v rámci nového funkčního využití dojít k nepříznivému ovlivnění životního prostředí nebo lidského zdraví.</p> <p>Areál Texlenu je – dle našeho názoru - transformovatelný.</p>

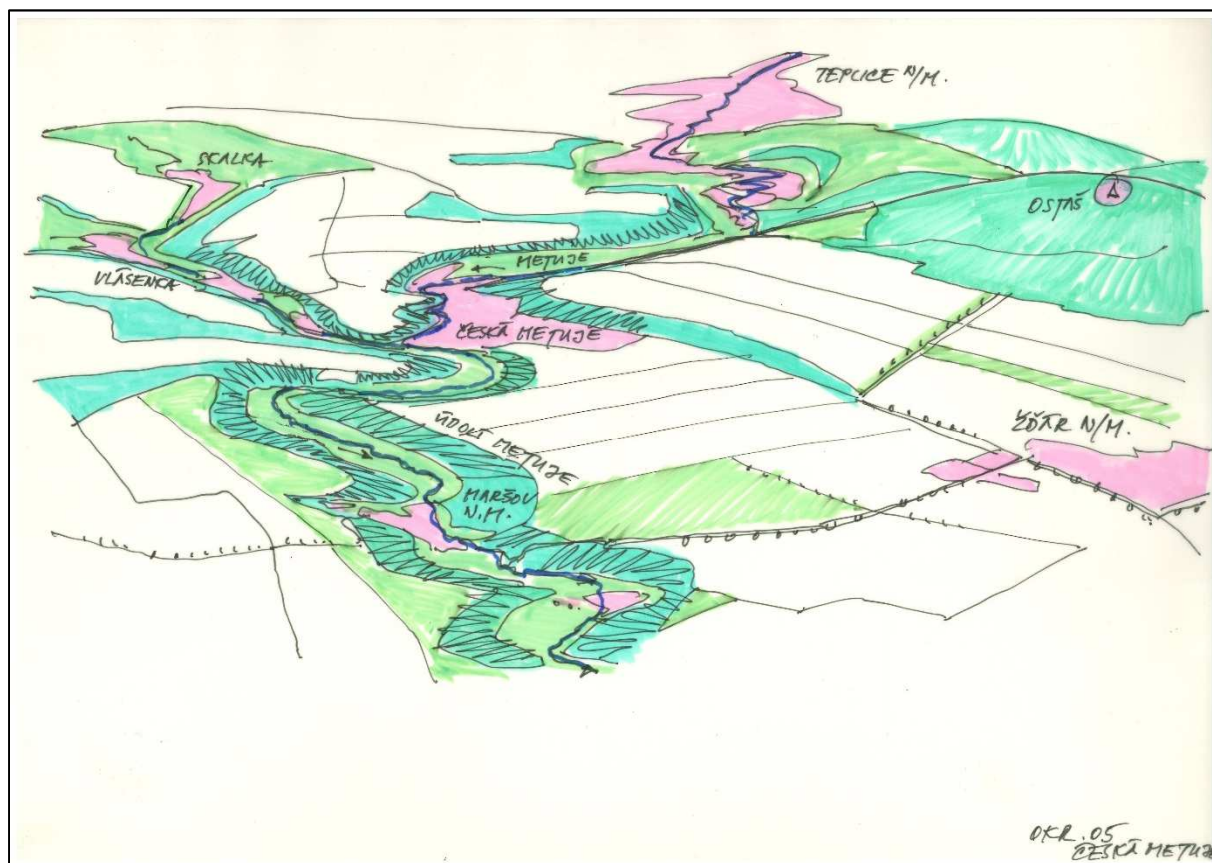
RÁMCOVÁ DOPORUČENÍ PRO OPATŘENÍ (VEŘEJNÁ SPRÁVA, SPRÁVCI ÚZEMÍ, VLASTNÍCI)

<p>Doporučení pro zlepšení vodního režimu</p>	<p>Zvýšit retenci krajiny. Realizovat protierozní opatření na ZPF. Údolní nivu je nutné respektovat jako významnou plochu pro rozliv vod při povodňových stavech a jako lokalitu s významným biologickým a ekostabilizačním potenciálem, chránit před zastavěním. Zajistit důslednou ochranu fungující retence v nivách toků i v zastavěném území a dále podpořit PBPO snížením kapacity koryta revitalizací a formou zvýšení kapacity rozlivů do údolní nivy, které se podílí na transformaci povodňových průtoků, důsledně chránit nivu a rozlivná území před zástavbou. Pozor na kolizi s EVL Metuje – Dřevíč a regionální ÚSES.</p> <p>V intravilánu obce Česká Metuje i ostatního zastavěného území vhodně kombinovat opatření PBPO (složený profil se stěhovavou kynetou - revitalizovaným korytem) + technická PPO.</p> <p>Na plochách polí a trvalých travních porostů zvážit funkčnost a význam starých melioračních investic, které jsou v mnoha případech již kontraproduktivní i pro konvenční zemědělské hospodaření. Cílem je přinést do ploch zemědělské krajiny plochy mokřadů, tůní a revitalizovaných drobných vodních toků či historických melioračních struh sloužících ke zpomalení odtoku.</p>
<p>Doporučení pro zemědělství</p>	<p>Na základě výsledků analytické části týkající se zemědělského půdního fondu v zájmovém okrsku lze konstatovat, že lze u řady pozemků v tomto okrsku identifikovat vysoké ohrožení vodní erozí. V rámci tohoto okrsku je doporučeno klást důraz na dodržování pravidel protierozní ochrany, především z hlediska organizačních a agrotechnických protierozních opatření.</p> <p>Jako nejproblematictější katastrální území se v rámci tohoto okrsku jeví k. ú. Metujka. V tom je doporučeno v maximální možné míře provádět obdělávání orné půdy po vrstevnici, vyloučit erozně nebezpečné plodiny z osevních postupů a</p>

	<p>realizovat další organizační a agrotechnická protierozní opatření. Doporučeno je rovněž členit rozlehlější půdní bloky, které se nachází v rámci celého okrsku travnatými pásy. Doporučeno je také doplnit dopravní síť, především hierarchicky nižších tříd a polních cest doprovodnou zelení. Na základě analýz vyplývajících z doplňujících průzkumů a rozborů a upřesňujících terénních průzkumů provedených v rámci návrhové části územní studie krajiny je tato opatření doporučeno přednostně realizovat na následujících půdních blocích: 1701/2 (k. ú. Žďár nad Metují a Česká Metuje), 3802/5 (k. ú. Metujka), 3802/1 (k. ú. Metujka), 3704/5 (k. ú. Metujka).</p> <p>Zcela převažující část okrsku se nachází ve III. zóně CHKO Broumovsko. Hospodaření v okrsku je tedy nutno podřídit požadavkům ochrany přírody a krajiny. Požadavky pro hospodaření v CHKO Broumovsko s akcentem na protierozní ochranu jsou uvedeny níže:</p> <ul style="list-style-type: none"> • Zachovávat stávající funkci luk a pastvin, jejich přeměna na ornou půdu je možná pouze ve výjimečných případech, • pastvu provádět v souladu s ekologickou únosností pozemků, tzn. nepřekračovat výši přípustného stavu zvířat, aby nedocházelo k ohrožení pozemků erozí, • diverzifikovat biotopy v krajině, zejména zachovat křovinné biotopy, remízy, lesní lemy, meze, • podél vodních toků zachovat pruh TTP minimálně v šířce 5–10 m podle erozního ohrožení, resp. v celé šíři funkční nivy nebo prvku ÚSES. <p>Z hlediska požadavků na realizaci podrobnějších protierozních opatření byla v rámci okrsku identifikována řada půdních bloků, u kterých je doporučeno provést zatravnění nebo technické protierozní opatření. Tyto půdní bloky jsou zřejmě z mapových příloh územní studie krajiny. Opatření realizovat v rámci KPÚ.</p>
Doporučení pro lesní hospodářství	<p>Vzhledem ke skutečnosti, že dominantní část okrsku zasahuje do III. zóny CHKO Broumovsko, je nutno podřídit hospodaření v lesních porostech požadavkům ochrany přírody a krajiny. Požadavky na hospodaření v jednotlivých zónách jsou uvedeny v bodech níže:</p> <p>Ve III. zóně budou lesy obhospodařovány běžným způsobem. Budou pěstovány porosty produkčně významných geograficky původních druhů, zejména smrk ztepilý, borovice lesní, buk lesní s příměsí dalších stanovištně původních druhů zajišťující jejich větší odolnost proti kalamitám a ekologickou stabilitu. Porostní skladba i struktura bude zjednodušená. V závislosti na ekologických nárocích dřevin a stanovištních podmínkách se bude uplatňovat přirozená i umělá obnova.</p> <p>Z hlediska těžebně-dopravních technologií bylo v rámci okrsku identifikováno několik porostů, ve kterých je doporučeno aplikovat specifické těžebně-dopravní technologie. Tyto lesní porosty jsou zřejmě z mapových příloh územní studie krajiny.</p>
Doporučení pro tvorbu ekologicky stabilní krajiny	<p>Stávající aleje a stromořadí doprovázející silnice a polní cesty udržovat a dosazovat. V lokalitě je celá řada míst pro novou výsadbu na pomezí půdních bloků a podél stávajících i historických polních cest (např. jako interakční prvky ÚSES). Zmenšení zemědělských bloků (dělení mezemi a krajinou zelení), protierozní opatření atp.</p>
Doporučení pro prostupnost krajiny	<p>Migrační prostupnost bioty: Zbytečnými vodohospodářskými zásahy dále nefragmentovat vodní tok Metuje a Vlášanky, odstraňovat migrační překážky na tocích.</p>
Ostatní doporučení	<p>Turistika: Možný mírný nárůst zátěže. Podpora rozvoje turistických tras, cest a aktivit v oblasti Solovického dvora, dále nástupu od železniční zastávky směr Ostaš a podpůrné infrastruktury v sídle. Pozor na kolizi případných cest propojení s EVL Stárkovské bučiny. Nové aktivity v prostoru Skalky jsou nevhodné, zvláště v zaniklé</p>

části sídla. Jedná se o klidovou oblast navazující na NPR Adršpašsko-teplické skály. Č. Metuje - nádraží je vedlejším nástupním bodem turistiky. Staré ekologické zátěže: Vzhledem ke skutečnosti, že žádná z lokalit, ve kterých byly identifikovány kontaminace, nebyla doposud podrobněji hodnocena, je doporučeno se podrobněji zaměřit na jejich zhodnocení a sanaci.

SCHÉMA KRAJINNÉHO OKRSKU



FOTODOKUMENTACE

Vesnická památková zóna Skalka



Vesnická památková zóna Skalka



Alej od Solovického dvora Ke křížku



Smírčí kříž Schwedenkreuz u České Metuje

